



LE RYTHME CARDIAQUE : UNE AFFAIRE D'ESTOMAC ?

Dr Bernard de Wurstemberger

Résumé : *Le Grand Lo de l'Estomac ne serait-il qu'une voie conceptuelle choisie par les Chinois pour souligner l'apport majeur de l'Estomac, réceptacle des essences et des rythmes de l'Univers, dans les battements cardiaques ? La seule existence de ce Grand Lo démontre une fois de plus l'étendue de la pensée chinoise, soucieuse en permanence de porter sur l'Homme un regard synthétique, englobant toutes les facettes de la vie.*

Summary : *That Xu Li possibly governs the cardiac rhythm could only be a conceptual or symbolic way to show that Stomach, a known receptacle of all the influences of the Universe, is directly implicated in the cardiac beats.*

Mots-clé : *rythme cardiaque, Zong Qi, Cœur, Shen, Maître du Cœur, Estomac, Mer de l'Energie, vaisseaux Lo, Grand Lo de l'Estomac, 4 Mers, gastronomie.*

Introduction

La véritable origine du rythme cardiaque reste de l'ordre du Mystère.

Le cœur, ce petit muscle creux de la grosseur d'un poing pesant à peine 300 grammes, assure l'irrigation de tout l'organisme en se contractant plus de 100'000 fois par jour, et ceci de façon autonome.

Influencé par le système nerveux végétatif, par l'acétylcholine du système parasympathique comme par l'adrénaline et la noradrénaline du système sympathique (et de la médullo-surrénale !), le rythme cardiaque naît de quelques cellules musculaires réunies au niveau de l'oreillette droite.

Qu'y a-t-il en amont de ce nœud sinusien (Keith and Flack) et de son relais immédiat, le nœud auriculo-ventriculaire (Aschoff-Tawara), lieux de départ de l'influx nerveux autonome conduisant aux contractions du cœur ... ?

Le regard de la médecine traditionnelle chinoise (mtc) est tout aussi énigmatique : on le sait, pour les Chinois, l'Homme est le reflet du Cosmos, il est construit à l'image de l'Univers, microcosme en même temps fondu à l'image du macrocosme, tous deux agissant l'un sur l'autre par leur bienveillance et par leur relation juste.

L'Univers n'est que Qi, les Qi constituent et animent l'Univers comme l'Homme. Ses lois régissent tous les mouvements, les mutations et les rapports de l'Homme. Le moindre geste, le moindre sentiment, la moindre pensée de l'Homme retentissent au fin fond de l'Univers et lui reviennent.

L'Univers transmet à l'Homme ses essences et ses rythmes : cycle lunaire, marées, saisons, alternance immuable des jours et des nuits appartiennent au grand Respir de l'Univers, ils constituent ses rythmes et ils s'incorporent dans l'Homme qui peut ainsi adapter ses propres rythmes sur ceux de l'Univers.

La Vie est rythme harmonieux, en rapport avec les rythmes cosmiques saisonniers.

L'Homme vit à travers ses mouvements respiratoires et les battements de son cœur qui obéissent à un rythme qui lui est propre, un rythme immuable indépendant de toute volonté personnelle.

Mais qui (ou quoi ?) donne l'ordre du rythme ?

Faut-il dire, comme le « père de la pathologie » G. Fracastero au XVI^e siècle :

« Dieu seul connaît le mystère des mouvements du cœur » ... ?

Le savoir donnerait une clé précieuse pour le traitement des troubles du rythme cardiaque qui grèvent la qualité de vie voire la vie même de nombreux patients.

Ce travail ne peut pas donner de réponse à ce questionnement d'ordre métaphysique mais il nourrit cet espoir de trouver dans les arcanes de la mtc des éléments permettant de comprendre le mécanisme rythmique du Cœur et de décrire des directions thérapeutiques possibles.

Acupuncture et troubles du rythme cardiaque

Lié à nos habitudes alimentaires, à la gestion de nos émotions, à la façon dont nous « digérons » notre vie sans oublier les liens à nos lignées ancestrales, Xu Li englobe quasiment l'ensemble de notre vécu. Il représente un mécanisme trop profond et trop fondamental pour qu'il soit accessible par 1 seul point d'acupuncture.

Mais il est possible d'intervenir avec l'acupuncture sur le rythme cardiaque.

133 points d'acupuncture ont simultanément des indications pour les troubles généraux du Cœur et de l'Estomac, ce qui démontre bien le lien étroit qui unit ces deux viscères en mtc.

Sur ces 133 points, 19 traitent spécifiquement de problèmes de rythme cardiaque et de troubles du fonctionnement gastrique. Ces points sont impliqués pour la plupart dans la genèse du rythme cardiaque comme cela a été envisagé dans ce travail :

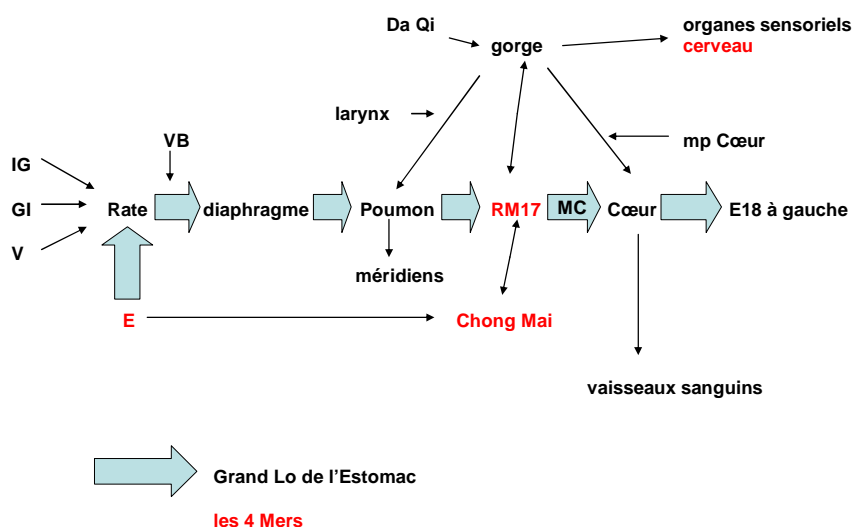
POINTS AVEC UNE ACTION SUR L'ESTOMAC ET LE CŒUR

P1	P2	P4	P5	P7	P8	P9	P10
P11	GI2	GI3	<i>GI4</i>	GI10	<i>E12</i>	E19	<i>E20</i>
E23	<i>E25</i>	E30	<i>E33</i>	E36	E39	E40	E41
E45	RP1	<i>RP3</i>	<i>RP4</i>	RP6	RP7	RP8	RP9
RP20	RP21	C1	C3	C4	<i>C5</i>	C6	<i>C7</i>
<i>C9</i>	<i>IG3</i>	IG8	IG19	V10	V13	<i>V14</i>	<i>V15</i>
V16	V17	V19	V20	V23	V32	V40	V44
V45	V47	V48	V49	V60	V62	V64	V67
R1	R2	R3	<i>R4</i>	R6	R7	R8	R11
R16	R18	R19	R20	R21	R22	R23	R24
<i>R26</i>	R27	MC1	MC2	MC3	MC4	MC5	<i>MC6</i>
<i>MC7</i>	MC8	TR1	TR4	TR6	TR10	VB6	VB11
<i>VB21</i>	VB25	VB34	VB37	VB39	VB41	VB44	F1
F2	F3	F4	F5	F13	DM1	DM7	DM8
DM9	DM16	DM18	DM24	RM3	RM4	RM5	RM6
RM7	RM8	RM11	RM12	RM13	<i>RM14</i>	RM15	RM16
RM17	RM18	RM19	RM20	RM22			

- 3 des 4 points Lo longitudinaux appartenant au réseau Lo du Maître du Cœur sont directement impliqués dans le fonctionnement du muscle cardiaque : **MC6 C5 R4**
- Points du Chong Mai : **RP4 R26**
- Points traitant plus spécifiquement le Cœur : **C7,9 MC7 V14,15 RM14**
- Points traitant plus spécifiquement l'Estomac : **E12,20,25,33 RP3 GI4**
- Point de réunion avec TR et E : **VB21**
- Le point-clé du Du Mai : **IG3**
- Point faisant « monter » l'énergie de l'Estomac : **E21**

L'acupuncture ne saurait garantir à elle seule un traitement pour les troubles du rythme cardiaque mais nul doute que la présence simultanée de problèmes de rythme cardiaque et de troubles du fonctionnement de l'Estomac devrait inciter à utiliser des points comme ceux cités ci-dessus en plus du traitement médical.

Tableau 1: trajet du Grand Lo de l'Estomac



Discussion

Postuler que le Grand Lo de l'Estomac est la voie spécifique qui dicte le rythme cardiaque conduit à une réflexion sur l'ensemble des mécanismes physiologiques décrivant le fonctionnement de l'Homme.

Alors que le réseau des vaisseaux Lo du Maître du Cœur semblerait à même d'expliquer l'activité de la pompe cardiaque, pourquoi la mtc ajoute-t-elle, presque en catimini dans quelques textes sacrés, cette boucle allant de l'Estomac au Cœur et dictant rythme et pulsations cardiaques ?

Le Grand Lo de l'Estomac ne serait-il qu'une « vue de l'esprit », une voie conceptuelle choisie par les Chinois pour souligner l'apport majeur de l'Estomac, réceptacle des essences et des rythmes de l'Univers, dans les battements cardiaques ?

Ou est-il un trajet privilégié, une 3^e voie, ascendante celle-ci, de l'Estomac, dévolu spécifiquement au rythme cardiaque ? (mais l'Estomac ne « produit » pas d'énergie, il en est seulement la source !)

Il y a là un questionnement d'ordre métaphysique auquel aucun texte de la littérature actuelle ne donne de réponse satisfaisante.

Toutefois, la seule existence de ce Grand Lo de l'Estomac démontre une fois de plus l'étendue de la pensée chinoise, soucieuse en permanence de porter sur l'Homme un regard synthétique, englobant toutes les facettes de la vie.

Xu Li, c'est un nom et une fonction : sont sous-entendues les notions de rythme et de Shen :

« le Qi devient Shen quand il atteint le rythme »

François Cheng

L'énergie de l'Estomac joue sans doute un rôle fondamental dans le fonctionnement du muscle cardiaque : Xu Li, Grand Lo de l'Estomac, rejoint le système Lo du Maître du Cœur qui répond à l'ordre du Cœur-Empereur de répartir avec force le Sang dans tout le système circulatoire.

Xu Li fournit directement au système cardio-vasculaire les énergies qu'il puise dans l'environnement, son trajet ascendant le faisant rejoindre le Centre de la poitrine après un passage clarifiant par le diaphragme et le Poumon.

Aucun traitement spécifique n'est décrit pour le Grand Lo de l'Estomac mais une action stimulante indirecte favorisant son action est imaginable.

Ce grand carrefour de distribution qu'est le Centre de la poitrine, personnalisé par le point Tan Zhong, RM17, Mer de l'Energie, est également rallié par le viatique héréditaire apporté par les 3 Merveilleux vaisseaux Chong Mai, Ren Mai et Du Mai.

Il paraît donc possible d'agir sur le rythme cardiaque aussi bien en favorisant les fonctions de l'Estomac qu'en traitant le réseau Lo du Maître du Cœur et le Chong Mai.

Et si Xu Li était aussi un hymne à la Vie, à la bonne chère ... ?

Le lien qui unit l'Estomac au rythme cardiaque est illustré par cette phrase de Lao Zi :

« le Sage vide les cœurs et remplit les ventres »

Tout ce qui passe par l'Estomac va influencer le Cœur, donc le Shen
Voltaire a dit : *« J'ai décidé d'être heureux car c'est bon pour la santé »*.

Il nous faut trouver du plaisir dans notre alimentation pour assurer un bon fonctionnement de notre Cœur parce que notre Shen est nourri par notre Estomac.

Il faut se rendre à l'évidence, notre Shen s'éclaire et s'épanouit au contact des délices gastronomiques, notre Cœur s'harmonise au gré des plaisirs de la table quand les 5 arômes se mêlent en un brouet savoureux.

De nombreux proverbes populaires illustrent bien cette relation :

« Le véritable chemin pour toucher le cœur d'un homme passe par son estomac »

« Le cœur et l'estomac communiquent ; on reconforte celui-là en comblant celui-ci »

« Bonne chère fait le cœur lié »

« La langue est l'ouvrière du cœur »

L'Univers offre à notre Estomac toutes sortes de nourritures, un coucher de soleil, une blanquette de veau ou des peaux de banane : il appartient à notre Shen de faire le choix de ce qui sera le mieux accepté et digéré par notre corps et donc le plus profitable à notre Cœur.

La nourriture doit charmer notre Shen, elle doit rendre heureux, faire plaisir.

Le bien-être se mesure aux battements de notre cœur : à un Shen paisible et comblé correspond un Cœur paisible.

- En écoutant notre Shen, on se met en phase avec l'Univers.
- En écoutant l'Univers, on met notre Shen en phase avec lui.

Le rythme de notre Cœur est celui de notre Vie, le choix nous est donné de trouver un rythme où notre corps (avec ses forces ancestrales et son expérience) soit en harmonie avec notre Esprit, donc avec notre Cœur.

Bibliographie

1. Recours Nguyen C. Cœur chinois – Cœur occidental en anatomo-physiologie. Connaissance de l'acupuncture. Le Cœur. 137-168, 2005.
2. Eyssalet JM. Cœur-esprit et Cœur-souffle. Connaissance de l'acupuncture. Le Cœur. 4-28, 2005.
3. Eyssalet JM. Emergence et immersion du souffle et du désir. Ed. Guy Trédaniel, 2006
4. Du Bois R. MTC et embryologie : Merveilleux Vaisseaux, mingmen, trois réchauffeurs et xuli. Acup. & Moxib. 2003, 2 (1-2).
5. Nguyen van Nghi. Une notion nouvelle de physiologie énergétique : le « Grand Lo » de l'Estomac.
6. Dubois JC-Dinouart-Jatteau P-Castera P-Kiener E-Bui A-Prulière C. Sémiologie cardiovasculaire et neuropsychiatrique du méridien d'Estomac. Acup. et Moxib. 2002, 1 :16-20(1-2)
7. AGMAR. Punctologie générale. Coll. Fondation Lebherz, éd. Gutenberg, 2003.
8. Meunier C. Le grand luo de l'Estomac : Xu Li. Rev fr d'acup. N° 131, juillet 2007.
9. Kiener E.-NGuyen DD. Arythmies cardiaques. Rev.fr.d'acup. 28, 21-28, 1981.