



## Das Herz in der Psychiatrie

Lothar Roth

---

---

---

---

---

---

---

---

### Inhalt

- Das Herz im Daoismus und Konfuzianismus
- Shen und die 5 mentalen Aspekte
- Pathomechanismen
- Die wichtigsten Syndrome des Herzens
  - Symptome
  - Behandlung

---

---

---

---

---

---

---

---

### Das Herz als Mittler



- Daoismus:
  - Das Herz ist der Mittler zwischen Dao und dem Menschen
  - Öffnet sich das Herz, kann Dao aufgenommen werden
  - Harmonischen Einklang und Einssein mit dem Dao

---

---

---

---

---

---

---

---

## Das Herz und das Dao



- Wie kann jemand das Dao kennen?
- Durch das Herz.
- Wie kann das Herz es kennen?
- Durch die Leere, die reine Aufmerksamkeit, die das Wesen und die Stille eint (*Xunzi*)

---

---

---

---

---

---

---

---

## Das Herz im Konfuzianismus



- Meister Fu (Kong Fu Zi oder Kong Qiu)
- Philosoph aus Provin Lu (Shandong) 551 – 479 v.Chr
- Dao **De** Jing
- De als Moralbegriff steht im Vordergrund

---

---

---

---

---

---

---

---



四子坐忘子礼·礼记 元  
Shih Kang (Yüan)

- Wu De: Die fünf Tugenden mit Sitz im Herzen:
  - Ren: Menschlichkeit
  - Yi: Gerechtigkeit
  - Li: Sittlichkeit
  - Zhi: Weisheit
  - Xin: Aufrichtigkeit
- Luoyang 518 v.Chr.

---

---

---

---

---

---

---

---

## Konfuzianismus

- 5 sozialen Beziehungen (wu Lun)
  - Herrscher – Untertan
  - Mann – Frau
  - Eltern - Kinder
  - Älterer Sohn – jüngerer Sohn
  - Freund - Freund
- Durch tugendhaftes Leben wird das Dao erlangt (goldenes Zeitalter)

---

---

---

---

---

---

---

---

## Das Herz

- Das Herz ist der Monarch
  - Kontrolliert und befehligt den ganzen Körper
- Das Herz reguliert Xue und Xue Mai
  - Nährt und befeuchtet Haut, Haare und die Zang Fu Organe
- Das Herz öffnet in die Zunge (Spitze)
- Sekretion: Schweiß
  - Spontanschweiß kann Herz Qi Mangel
  - Nachtschweiß Herz Yin Mangel aufzeigen
- Emotion: Freude (Begierde / Erregung)
- Das Herz beherbergt Shen

---

---

---

---

---

---

---

---

## Shen nach *Ling Shu* (Geistige Achse) / *Su Wen* (Elementare Fragen)

- Shen entsteht aus Qi, Wasser und Körner (Reis)
- Shen unterscheidet Mensch vom Tier
- Teil des Herz Yang und Herz Qi
- Shen spiegelt sich in den Augen
- Kontrolliert das Bewusstsein, Denken, Gedächtnis und Schlaf
- Herzstörungen = Shenstörungen

---

---

---

---

---

---

---

---

## Dialog des gelben Kaisers mit Qi Bo (Shanghai)



---

---

---

---

---

---

---

---

## Shen: 3 Bedeutungen

- Manifestation des Körper gegen aussen
  - Starkes Shen: klare Augen, deutliche Sprache, Koheränte Antworten, normale Gesichtsfarbe, strahlendes Gesicht, normale Körpersekrete (Tränen, Schweiss, Nasensekret, Speichel...)
  - Beschädigtes Shen: Apathie, trübe Augen, undeutliche Sprache, inkoheränte Antworten, glanzloses Gesicht, veränderte Sekrete

---

---

---

---

---

---

---

---

## Shen: 3 Bedeutungen

- Vigilanz (Bewusstsein), Fähigkeit zu Fühlen und Gedächtnissfunktion, Konzentrationsfähigkeit
- Shen ist auch die unsichtbare Kraft, die die Natur bewegt und zusammenhält (ca.: heiliger Geist)
  - Die Substanz, die niemand sieht, aber deren Wirkung jeder spürt
  - Yuanshen (Quelle des Geistes: Ursprung alles Seins)

---

---

---

---

---

---

---

---

## Shen

- Shen wird gestört durch:
  - Feuer, Hitze
  - Schleim, Feuchtigkeit
  - Mangelnde Ernährung
- Shen verliert Klarheit durch:
  - Denken im Uebermass
  - Nicht erholsamer Schlaf (Nachts zieht sich Shen ins Herz zurück und wird durch Herzblut genährt)
  - Emotionale Faktoren
  - Diätfehler

---

---

---

---

---

---

---

---

## Die 5 mentalen Aspekte / Shen in den Speicherorganen

- Feuer: Shen (Geist)
- Erde: Yi (Intellekt)
- Metall: Po (Körperseele)
- Wasser: Zhi (Willenskraft)
- Holz: Hun (Wanderseele)

---

---

---

---

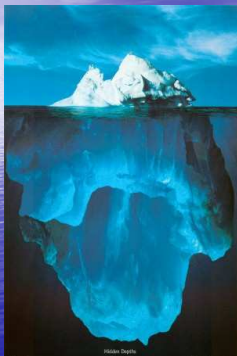
---

---

---

---

## Bewusstsein / Unterbewusstsein



- Eisberg: 10% sind sichtbar = Yi (Verstand)
- 90% unsichtbar:
  - Hun (Wanderseele)
  - Po (Körperseele)

---

---

---

---

---

---

---

---

## Hun: Wanderseele (Holz)

- 2 Aspekte:
  - Vorgeburtliche Aspekte (genetische Programmierung des Charakters)
  - Speicherung aller bewussten und unbewussten Eindrücke des ganzen Lebens
- Hun ist unsterblich, tritt kurz nach der Geburt in den Körper und kehrt nach dem Tod in den Himmel (Dämonen und Geister)
- Hun: Leber (v.a. Leber Blut und Yin)

---

---

---

---

---

---

---

---

## Hun

- Hun harmonisiert Leber Qi und dadurch Emotionen
- Schwaches Hun = Aengstlichkeit
- Leber Blut Mangel:
  - Hun wird wurzellos: Schlafstörungen, viele Träume, Schreckhaftigkeit, Angst und Panikattacken
- Saure astringierende Heilmittel: Suanzaoren, Baishao, Muli

---

---

---

---

---

---

---

---

## Hun +

- Unterteilung in + und – ist weder wertend noch hat es eine Aussage
- Diese Typisierung ist immer konstitutionell
- Hun+:
  - Pünktlich, zuverlässig, pragmatisch, sachlich
  - Traditionell, konservativ
  - Teilweise auch stur und unflexibel
  - Tendieren zu Leber Qi Stagnation
  - Schmale Oberlippe

---

---

---

---

---

---

---

---

## Hun-

- Kreativ
- Progressiv, revolutionär, individuell
- Schwierigkeiten sich an ein System anzupassen (Schule, Militär, Team)
- Pubertät kann Hun- Phase sein
- Chaotisch, unzuverlässig
- Fette Oberlippe

---

---

---

---

---

---

---

---

## Yi: Intellekt (Erde)

- Gedächtniss, Aufmerksamkeit, Konzentration, Lernfähigkeit
- Nachgeburtliche Qi und Xue (gebildet in Milz) sind die physiologische Grundlage des Yi
- Starkes Milz Qi führt zu gutem Gedächtniss und Konzentration
- Bei Schock wird Yi ausgeschaltet und Hun und Po übernehmen

---

---

---

---

---

---

---

---

## Yi-

- Konzentration – und Gedächtnisschwäche
- Rasche Ermüdbarkeit bei geistiger Arbeit
- Trisomie 21, offener Mund
- Tonisieren von Yi:
  - Sp 2+ (Dadu)
  - Sp 3+ (Taibai)

---

---

---

---

---

---

---

---

## Yi+

- Sehr gutes Gedächtnis, schnelle Auffassungsgabe
- Tendenz vergangene Ereignisse überzubewerten, Schwierigkeit zu vergessen
- Oft Einschlafstörungen, da Gedankendrehen
- Zu viel Yi+: Fanatismus, Zwangsgedanken, Anorexie
- Zusammengepresste Lippen

---

---

---

---

---

---

---

---

## Po: Körperseele (Metall)

- Fest mit dem Körper verbunden (stirbt mit dem Körper)
- Reguliert Atmung, Verdauung, Reflexe (vegetativen Nervensystem, Muskelreflexe)
- Po ist eng mit der Essenz *Jing* verbunden
  - Metall nährt Wasser (nur mit einem gesunden Po kann Nieren Essenz und Qi aufgebaut werden)
  - Lunge stärken um Niere zu behandeln
- Akupunktur sediert zuerst Po, dann Shen, Hun, Yi und Zhi
- Qigong: durch Atmung wird Po sediert, Yi ausgeschaltet und Hun gelangt an die Oberfläche
- Po Störungen treten v.a. tagsüber auf (><Hun)

---

---

---

---

---

---

---

---

## Po+

- Bedürfniss nach Sicherheit, Zukunftsorgen, existentielle Sorgen
- Tendenz sich abzusichern kann zu Egoismus, Geiz und Rücksichtslosigkeit führen (extrem: Skrupelos, pervers, sadistisch)
- Heisshunger
- Adipositas, Hauterkrankungen,

---

---

---

---

---

---

---

---

### Po-

- Selbstlos, großzügig, hilfsbereit, mitfühlend, aufopfernd
- Helfersyndrom, Desinteresse sich selber gegenüber
- Oft Tendenz zu Po Mangel:
  - Keine Verankerung im Leben
  - Schwäche des Immunsystems, Neurodermitis
  - Neigung zu Unfällen
- Po stärken durch Lu 8+ (Ququan), Baihe (Bulbus Lili)

---

---

---

---

---

---

---

---

### Zhi: Willenskraft (Wasser)

- Willenskraft, geistiger Stärke, Entscheidungsfähigkeit, Selbstwertgefühl, Durchhaltewille
- Nieren Qi Mangel führt zu Zhi Mangel:
  - Verminderter Durchhaltewille, Entscheidungsunfähigkeit
  - Kann über Shaoyin Achse (Herz – Niere) auch Shen schädigen und umgekehrt

---

---

---

---

---

---

---

---

### Zhi+

- Ausgeprägtes Selbstwertgefühl, starke Willenskraft, grosses sexuelles Verlangen
- Grosse Impulsivität
- Grosse Entscheidungsfähigkeit
- Tendenz zur Selbsterschätzung und Machthunger (Diktatorische Ansätze)

---

---

---

---

---

---

---

---

## Zhi-

- Minderwertigkeitsgefühl, schüchtern und ängstlich
- Entscheidungsunfähigkeit, keine Willenskraft, Tendenz zu Pessimismus und Melancholie
- Sexuelle Inappetenz
- Zhi stärken durch BI 52+ (Shenshu), BI 23+ (Taixi), NI 6+ (Zhaihai)

---

---

---

---

---

---

---

---

## Pathophysiologie des Herzens

- 2 Pathomechanismen
  - Störungen von Xue und Gefässen
  - Störungen von Shen
- Störungen von Xue und Gefässen
  - Herz: Palpitationen, Engegefühl, Schmerzen
  - Gesicht: gerötetes Gesicht ><blasse Gesicht><bläuliches Gesicht
  - Extremitäten: kalte oder heisse Extr.
  - Ganzer Körper: Minderfunktion aller Zangfu Organe

---

---

---

---

---

---

---

---

## Pathophysiologie des Herzens

- Störungen von Shen
  - Shen wird unterversorgt (Herz kann Shen nicht mehr kontrollieren und beherbergen): Konzentrationsstörungen, Gedächtnisschwäche, verminderte geistige Leistungsfähigkeit, innere Unruhe
  - Shen wird gestört (Pathogene)
    - Milde Form: Insomnia, Träume, Gedankendreher
    - Schwere Form: Manischen Verhalten, emotionale Durchbrüche, Psychosen
  - Shen gerät auf Abwege
    - Somnolenz, Delirium, Kollaps,

---

---

---

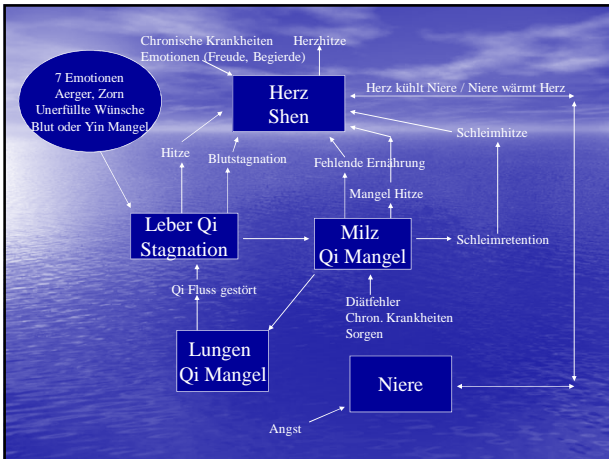
---

---

---

---

---




---

---

---

---

---

---

---

---

- ### Wichtige Syndrome des Herzens
- Herz Fülle Syndrome
    - Loderndes Herz Feuer (Xin Huo Shang Yan)
    - Schleim Feuer erregt das Herz (Tan Huo Rao Xin)
  - Herz Mangel Syndrome:
    - Herz Yin Mangel (Xin Yin Xu)
    - Herz Qi Mangel (Xin Qi Xu)
    - Herz Blut Mangel (Xin Xue Xu)
    - Herz Yang Mangel (Xin Yang Xu)
  - Kombinierte Syndrome:
    - Disharmonie zwischen Herz und Niere
    - Herz Blut und Milz Qi Mangel

---

---

---

---

---

---

---

---

- ### Loderndes Herz Feuer (Xin Huo Shang Yan)
- Etiologie:
    - chron. Herz Yin Mangel, Leber Feuer oder Herz Niere Disharmonie Diätfehler, chron. Emotionen...
  - Symptome:
    - Schlafstörung mit Alpträumen, Angst und Erregungszustände, Gesichtsrötung, Palpitationen, Mundrockenheit
    - Rote Zunge, trockener dünner Belag
    - Voller (shi), schneller (shuo), evtl. überflutend (hong mai)

---

---

---

---

---

---

---

---

## Loderndes Herzfeuer

- He 8- (Shaofu): klärt Herz Hitze stärker als He 7
- He 9- (Shaochong): klärt Herz Feuer
- Pe 6- (Neiguan): stärkt Herz beruhigt Shen
- Yin Mangel: +Ren 15+ (Jiuwei), Mi 6+ (Sanyinjiao): beruhigt Shen und nährt Yin
- Leber Feuer: + L2 – (Xinjiang), Gb 43- (Xiayi)
- Herz und Nieren Disharmonie: + Bl 23+, Ni 3+

---

---

---

---

---

---

---

---

## Loderndes Herz Feuer

- Zhi Zi Chi Tang
  - Zhi Zi (Fructus Gardeniae): klärt Hitze und sediirt
  - Dan Dou Chi (Semen Sojia präperatum)
- Zhu Sha An Shen Wan Jia Xie Xin Tang
  - Huang Lian (Rz Coptidis)
  - Sheng Di Huang (Rx Rehmanniae)
  - Dang Gui (Rx Angelicae sin.)
  - Zhi Gan Cao (Rx glycyrrhizae präp.)
  - +Huang Qin (Rx Scutellariae), Da Huang (Rx Rhei), Yuan Zhi (Rx Polygalae),

---

---

---

---

---

---

---

---

## Schleim Feuer erregt das Herz (*Tan Huo Rao Xin*)

- Meist durch lang andauernde psychische Belastung (Qi Stagnation, Leber greift Milz an, Schleimstagnation)
- Erregungszustände, Manie, agitierte Psychose, inkoherentes Sprechen, grundloses Lachen, Verwirrtheit, Insomnia, Alpträume
- Bitterer Mundgeschmack (morgens), Obstipation, tiefgelber Urin
- Schleim Herzöffnungen verlegt: Aphasie, Koma, Synkopen
- Rote Zunge mit evtl. medianer Fissur, gelber schmieriger Zungenbelag
- Gespannter (xian), schlüpfriger (hua), schneller (shuo) Puls

---

---

---

---

---

---

---

---

### Schleim Feuer erregt Herz

- Herz Feuer klären, Schleim transformieren, Shen sedieren
- Da Huang Huang Lian Xie Xin Tang (Rhabarber & Coptidis Herz klärender Dekokt)
  - Da Huang 15g
  - Huang Qin 15g, Huang Lian 10g,
  - Zhi Mu 15g, Zhi Zhi 12g
  - Yu Jin 12g, Ban Xia 12g, Tian Nan Xing 10g
  - Shi Chang Pu 10g, Zhu Ru 10g

---

---

---

---

---

---

---

---

### Schleim Feuer erregt das Herz

- Du 14- (Dazhui): sediert Shen, „macht Gehirn durchgängig“
- Du 26 (Renzhong): Geisterpunkt
- He 8- (Shaofu): klärt Herz Feuer
- Pe 5- (Jianshi): löst Schleim, klärt Feuer
- Pe 8- (Laogong): klärt Hitze (Delirium)
- Ma 40 (Fenglong): löst Schleim
- Le 3 und Mi 6: Milz stärken, Schleim transformieren

---

---

---

---

---

---

---

---

### Herz Yin Mangel (Xin Yin Xu)

- Unruhe, Reizbarkeit, Palpitationen, Schreckhaftigkeit, Angst und Panikattacken
- Ein – und Durchschlafstörungen, Träume
- Logorrhoe, Hitze der 5 Herzen, Wangenrötung, Durst, Mundtrockenheit
- Rote Zungenspitze, wenig oder kein Belag
- Dünner (xi), schneller (shuo) Puls oder überflutend (hong) in cun Position

---

---

---

---

---

---

---

---

## Herz Yin Mangel

- Herz Yin stärken und ernähren, Shen sedieren, Mangel Hitze klären
- Gan Mai Da Zao Tang
  - Xiao Mai 15g: reguliert und nährt Herz Qi und Yin
  - Gan Cao 9g: nährt das Herz
  - Da Zao 10 Stück: befeuchtet und nährt Qi
- Unruhe, Reizbarkeit, Insomnia+ Sheng Di Huang, Bai He, Suan Zao Ren

---

---

---

---

---

---

---

---

## Herz Yin Mangel

- He 7 + (Shenmen): stärkt Herz Blut
- He 6 + (Yinxi): stärkt Herz und Yin, sediert Shen (gut bei Nachtschweiss)
- Ni 7+ (Fuliu): stärkt Nieren
- Bl 15 + (Xinshu): stärkt Herz
- Ren 15 (Jiuwei): sediert Shen (gut bei Angst und Panikattacken)

---

---

---

---

---

---

---

---

## Herz Hitze und Feuer / DD

Alle: Palpitationen, Insomnia, Träume, Vergesslichkeit, Konzentrationstörungen

Syndrom	DD	Zunge	Puls
Herz Blut Mangel	Schwindel, <u>blasses Gesicht, blasse Lippen</u>	Blass, evtl. zart	Dünn (xi), schwach (ruo), rau (se)
Herz Yin Mangel	<u>Wangenrötung</u> , Hitze der 5 Herzen, Mundtrockenheit, Rastlosigkeit	Dunkelrot, <u>kein</u> oder verminderter Belag	Dünn (xi), schnell (shuo)
Lodemdes Herz Feuer	Gesichtsrötung, Erregung, starke Insomnia	Rot, <u>trockener gelber Belag</u>	Voll (shi), schnell (shuo), überflutend (hong)
Schleim Feuer erregt Herz	Verwirrtheit, Erregung, Apathie, starke Insomnia, <u>Völlegefühl</u>	Rot, <u>dicker schmieriger gelber Belag</u>	Gesp. (xian), <u>schlüpfriger (hua)</u> , schnell (shi)

---

---

---

---

---

---

---

---

## Herz Yang Mangel / Etiologie

- Herz Yang Schwäche ausgelöst durch:
  - profuses Schwitzen (iatrogen oder krankheitsbedingt)
  - Chronische Krankheiten, Alter
  - Emotionen (Furcht schädigt das Herz, Schock die Niere)
  - Fehlerhafte Hot Needle
- Über Shaoyin Achse Ansammlung von Kälte in der Niere und aufsteigen dieser Kälte im Chong Mai

---

---

---

---

---

---

---

---

---

---

## Herz Yang Mangel / Symptome

- Palpitationen unterhalb des Bauchnabels, die zum Herzen aufsteigen (Ben Tun: rennendes Ferkel)
- Dyspnoe, Angst und Panikattacken
- Kalte Extremitäten, Müdigkeit, Erschöpfung
- evtl. blau verfärbte Nägel und Lippe (Zyanose)
- Dunkelviolette Zunge oder blasse geschwollene Zunge
- Intermittierender Puls (regelm – unregelm. Puls) (*daimai*) oder schwach (*ruo*), tief (*chen*) und fein (*ximai*)

---

---

---

---

---

---

---

---

---

---

## Herz Yang Mangel / Behandlung

- Wärmen und stärken des Herz Yang, senken des aufsteigenden pathologischen Qi
- Gui Zhi Jia Gui Tang (Zimt plus Zimt Dekokt) (doppelte Dosis von Gui Zhi sonst wie Gui Zhi Tang)
  - Gui Zhi 15g: vertreibt Wind Kälte
  - Bai Shao 9g: stärkt Yin und Flüssigkeiten
  - Zhi Gan Cao 6g (frittiert mit Honig): stärkt als Assistent Wirkung von Gui Zhi und Bai Shao, harmonisiert
  - Da Zao 12 Stück: stärkt Qi und Yang
  - Sheng Jiang 9g: stärkt Qi und mittleren Erwärmer

---

---

---

---

---

---

---

---

---

---

## Herz Yang Mangel

- Bei starker Nieren Symptomatik: + Rou Gui, Fu Zi (Rx Aconiti Carm. Präp.)
- Akupunktur
  - Bl 15m (xinshu): stärkt Herz
  - Bl 23m (shenshu): stärkt Niere
  - Ren 4m (guanyuan): stärkt Yang, Nieren, Blut und Yin
  - He 7+ (shenmen): sediert Geist und Herz
  - Ren 17+ (Danzhong): löst th. Engegefühl

---

---

---

---

---

---

---

---

## Herz Blut und Milz Qi Schwäche (Xin Pi Liang Xu)

- Einschlafstörung, Träume, leichter Schlaf und leichtes Aufwachen, Palpitationen, Konzentrationsstörungen, Müdigkeit, blasses Gesicht, Inappetenz, dünner Stuhl
- Blasse Zunge mit dünnem Belag
- Feiner (xi), schwacher(ruo) Puls
- Stärken der Milz und Qi, Herz und Blut nähren
- Gui Pi Tang Jia Jian

---

---

---

---

---

---

---

---

## Herz Blut und Milz Qi Mangel

- Gui Pi Tang Jia Jian
  - Huang Qi 30g, Bai Zhu 12g, Ren Shen 6g, Zhi Gan Zao: wärmen und stärken Milz
  - Dang Gui 12 g, Long Yan Rou 12: nähren Leber und stärken Herz Blut, fördern Blutfluss
  - Fu Shen 30g, Suan Zao Ren 15g, Yuan Zhi 6g: nähren Herz und sedieren Shen
  - Wu Wei Zi 10g, Mu Xiang 10g: bewegen Qi und mildern stagnierende Wirkung der tonisierenden Heilmittel

---

---

---

---

---

---

---

---

### Herz Blut und Milz Qi Schwäche

- Bei schwerer Insomnia: +Ye Jiao Teng, Bai Zi Ren
- Verminderte Gedächtnisleistung + Shi Chang Pu, Dosis von Ren Shen erhöhen
- Bei zusätzlichem Lungen Qi Mangel: + Ba Zhen Tang
- Bei starkem Blutmangel: +

---

---

---

---

---

---

---

---

### Herz Blut und Milz Qi Schwäche

- He 7+ (Shenmen): Yuan Quell Punkt des Herz Meridian, beruhigt Shen
- Mi 6+ (Sanyinjiao): fördert Harmonie zwischen Yang und Yin
- BL 20(pishu)+: Einflusspunkt des Milz Funktionskreises
- BL 15 (xinshu)+: Einflusspunkt des Herz Funktionskreises
- Konzentrationsschwäche: + BL 52+, Du 20

---

---

---

---

---

---

---

---

### Disharmonie zwischen Herz (Yang) und Niere (Yin) (Xin Shen Bu)

- Herz Feuer: Innere Unruhe, Ein und Durchschlafstörung, Schwindel, Palpitationen
- Nieren Yin Mangel: Hitze und Schweiss der fünf Zentren, Konzentrationsstörung, verminderte Gedächtnisleistung, Schwäche der Lenden und der Knie, Tinnitus, Nachtschweiss
- Rote Zunge mit vermindertem Belag
- Feiner (xi) und schneller (shuo) Puls
- Yin nähren, Hitze klären, Fluss zwischen Herz und Niere fördern

---

---

---

---

---

---

---

---

## Disharmonie zwischen Herz und Niere

- Huang Lian E Jiao Tang Jia Jan
  - Huang Lian 6g: klärt Hitze, sediirt
  - Huang Qin 10g: klärt Hitze, sediirt
  - E Jiao 6g: (nicht mehr erhältlich)
  - Bai Shao 10g, Fu Shen 12g: stärken Qi, Blut und Mitte, sedieren Shen
  - Suan Zao Ren 12g, Yuan Zhi 10g: sedieren Shen
  - Rou Gui 3g: wärmt und stärkt Niere

---

---

---

---

---

---

---

---

## Disharmonie zwischen Niere und Herz

- Pe 7: reguliert das Herz, kühlt Hitze, beruhigt Shen
- Ni 3+: nährt Nieren Yin
- He 7: stärkt Herz und Blut, beruhigt Shen
- BL 15+: stärkt Herz
- Ma 44: klärt Hitze im Kopfbereich
- An Mian (Ex HN): beruhigt Geist, Lok: zwischen SJ 17 und Yinming (Ex – HN 14)

---

---

---

---

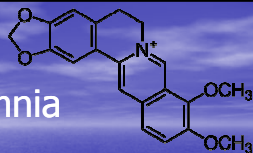
---

---

---

---

## Huanglian / Insomnia



- Huanglian und Suanzaoren als Hauptmittel bei Insomnia
  - Huanglian: Fülle Feuer im Herzen stört Shen
  - Suanzaoren: Herz und Leber Schwäche (Qi und Xue) führen zu verminderten Ernährung von Shen
- Berberine: antibiotischer, antiphlogistischer und antipyretischer Effekt

---

---

---

---

---

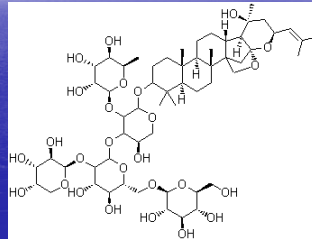
---

---

---

## Suanzaoren

- Jujuboside (rechts), Betuline, Jujubogenin
- Sedativer und hypnotischer Effekt
- Negativ Chronotrop, Positiv Inotrop aufs Herz
- Leichte analgetische Wirkung




---

---

---

---

---

---

---

---

## Zusammenfassung

- Baiziren und Suanzaoren: Schlaflosigkeit bei Blut oder Yin Mangel
  - Baiziren: Herz Blut Mangel; Obstipation
  - Suanzaoren: Leber Yin Mangel; schwitzen
- Yuanzhi, Hehuanpi und Shouwuteng: Schlafstörungen
  - Yuanzhi: innerer Unruhe, Verwirrtheit, schleimlösende Wirkung
  - Hehuanpi: Qi Stagnationen (Emotionen)
  - Shouwuteng / Yejiaoteng: Blutmangel, Alpträume

---

---

---

---

---

---

---

---

- Das Dao des Himmels ist (anderen) zu helfen und nicht zu schaden.
- Das Dao der Weisen ist zu handeln aber nicht (mit anderen) zu wetteifern. (Dao De Jing)




---

---

---

---

---

---

---

---

## Kontakt

Dr. med. Lothar U. Roth  
Chinesische Medizin Spital Belp  
3123 Belp  
Tel: 031 818 98 11  
l.roth@sunrise.ch

---

---

---

---

---

---

---

---